



TOTTORI CITY

第 3 章



地域の歴史文化



1. 地域の歴史文化をどうとらえるか

本市は、山陰海岸ジオパークで設定された山陰海岸沿いのジオサイトをはじめとする学術的に貴重な地形や地質、日本海側気候のもたらした豊かな自然環境が各地域に残されており、これらは特色ある自然景観を生み出し、今も脈々と引き継がれています。また、このような環境の中で、各地域には歴史的な出来事によって生み出された有形文化財・無形文化財・民俗文化財・景観・遺跡などの歴史文化遺産が数多く残されています。

その中から地域の魅力を引き出し、地域の情報を発信するためには、各地域の自然や歴史的な活動の痕跡をできる限り網羅し、歴史的な出来事に関連する歴史文化遺産を結びつけるストーリーを発見し、その構成要素として把握することが重要です。

そこで最初に各地域の歴史文化遺産に焦点を当て、時代背景や関連性などから地域内でみられるキーワードやストーリーを抽出し、「地域内における歴史文化の顕在化」を行います。次に、それら地域内で把握されたキーワードやストーリーをもとに、「地域間における歴史文化の顕在化」を行い、それに基づき鳥取市の特色ある歴史文化を総合的に捉えていきます。

【ストーリーとは？】

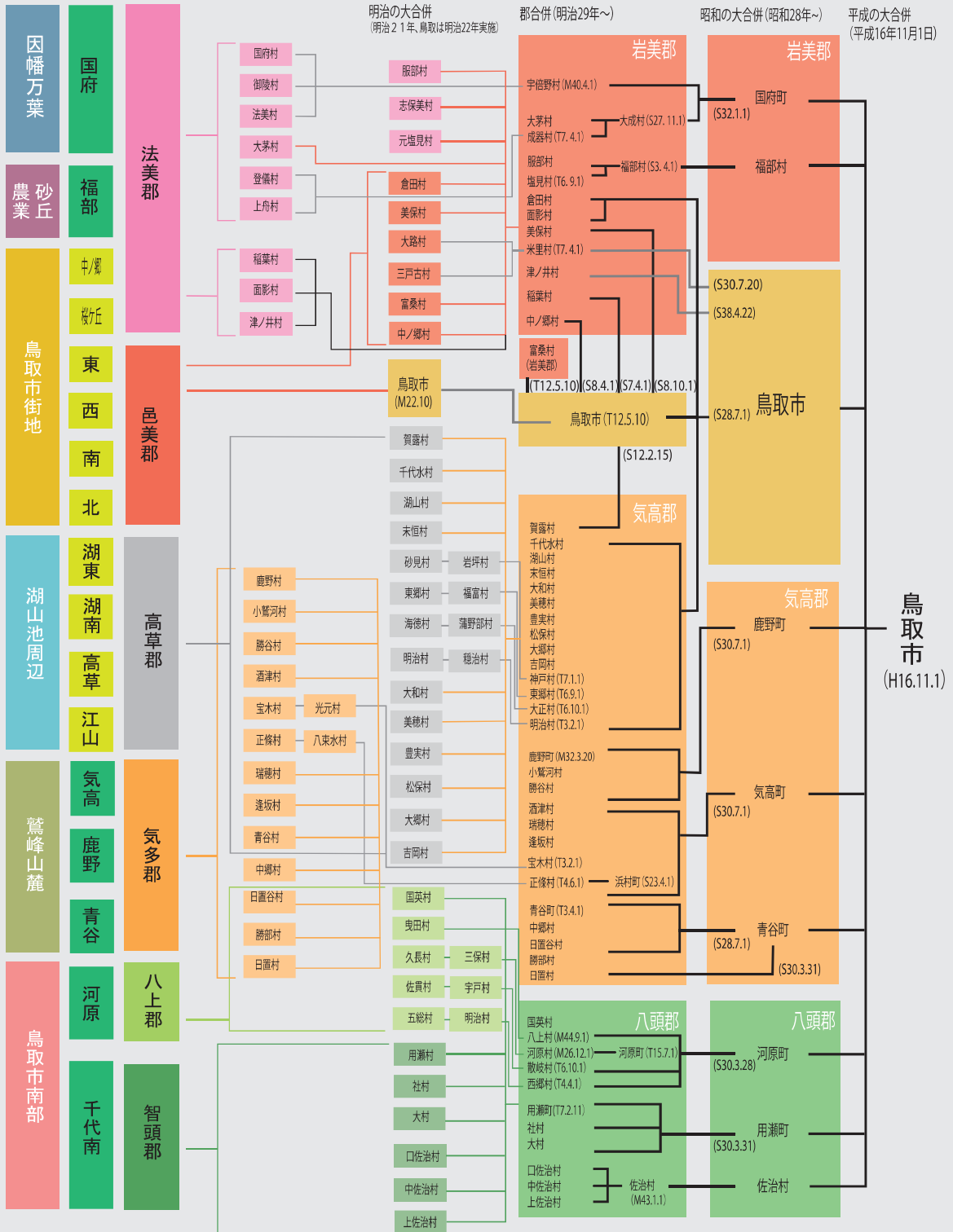
各地に残る様々な歴史文化遺産を、歴史的出来事などに関連付けて、それ単体ではなく1つのまとまり（物語）として地域の歴史を捉えることができるようにしたものです。各地域のストーリーを抽出する過程で、地域の歴史と歴史文化遺産との関連性を把握し、個々の歴史文化遺産単体では捉えることが出来なかった新たな価値を見出すことができるだけでなく、歴史に裏打ちされた地域の特徴を捉えやすくなります。

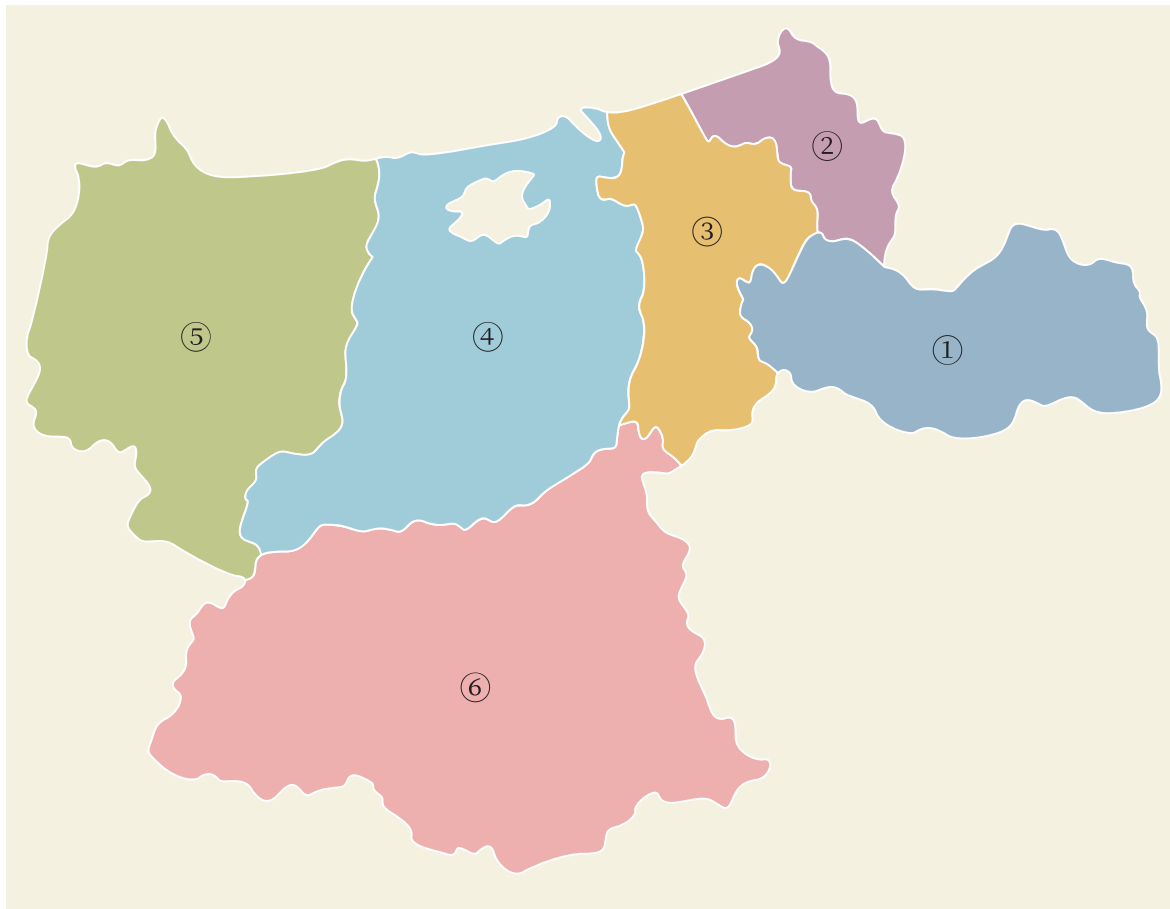
2. 地域の設定

本市は、古代から現在に至る過程の中で様々な歴史的な経過や、明治・昭和の市町村大合併を繰り返しており、平成16年(2004)平成の大合併で国府町、福部村、河原町、用瀬町、佐治村、気高町、鹿野町、青谷町の6町2村と合併し、現在の市域が形成されました（右頁参照）。このような行政区域の変更や歴史的出来事を経る過程の中で、各地域にはそれぞれ独自の歴史文化遺産が生み出され、地域に脈々と引き継がれています。そこで「地域内における歴史文化の顕在化」を試みる上で、最も地域特性が表れている単位ごとに地区を設定したほうが鳥取市全体の歴史文化を把握しやすいと考え、次のとおり検討し地域設定を行いました。

鳥取市内の各地域は、近世以来の行政単位である町や村がおおむね基礎となっており、旧来より結び付きの強い用瀬・佐治地域には1つの中学校区が設定され、その他はかつての町村を1つの単位として中学校区が設定されています。そのため、現在17ある中学校区を基本に各地域の特性や歴史文化の関連性を考慮した上で地域分けを行った結果、全部で6つの地域区分設定をすることとしました。

地域区分
本構想の
中学校区





● 地域区分図

地域名		中学校区
①	因幡万葉地域	国府中学校区
②	砂丘農業地域	福部未来学園区
③	鳥取市街地地域	東・西・南・北・桜ヶ丘・中ノ郷中学校区
④	湖山池周辺地域	高草・湖東中学校区、湖南・江山学園区
⑤	鷲峰山麓地域	気高・青谷中学校区、鹿野学園区
⑥	鳥取市南部地域	河原・千代南中学校区

3. 地域で醸成された歴史文化の視点

本構想を策定するにあたり、市内の指定等文化財に加え、地域の文化財に関するアンケート調査によって得られた地域ごとの歴史文化遺産を基礎として、各地域におけるキーワード及びストーリーを構築し、歴史文化を顕在化したものが、「地域で醸成された歴史文化の視点」です。各地域の視点は、ストーリーとともに地区内の歴史文化遺産と紐づけしてまとめました。

各地域のストーリーは、まず地域を代表する歴史文化の視点を「〇〇地域のストーリー」とし、そのほかの視点を「〇〇地域を彩るストーリー」として構成しています。

それぞれの歴史文化遺産は「もの」（動産）、「場」（不動産）、「こと」（言説・テキスト）の3分類によって整理しています。

各地域のストーリー

① 因幡万葉地域

因幡万葉地域のストーリー	1. 古代因幡国の中心地・因幡国府	P87
因幡万葉地域を彩る ストーリー	2. 万葉の歴史を彩った人たち	P89
	3. 豊かな森と水そして信仰	P91
	4. 街道に残る道しるべ	P93
	5. 中世山城や近代化遺産	P94
	6. 古代からの伝承	P96
	7. 因幡を代表する祭りと踊り	P98

② 砂丘農業地域

砂丘農業地域のストーリー	8. 地形の変遷と人々の暮らし	P103
砂丘農業地域を彩る ストーリー	9. 砂丘農業発展に寄与した先人たち	P106
	10. 但馬と国府への街道	P108
	11. 海辺の信仰と伝承	P110

③ 鳥取市街地地域

鳥取市街地地域のストーリー	12. 鳥取平野の歴史	P119
	13. 交通の要衝 「久松山」	P122
鳥取市街地地域を彩る ストーリー	14. 鳥取平野南部の歴史	P125
	15. 城下町鳥取のなりたち	P127
	16. 池田光仲が残した遺産 ～鳥取東照宮と麒麟獅子舞～	P131
	17. 山陰本線と地域の近代化	P133
	18. 災害と復興～都市の再生～	P135
	19. 鳥取砂丘と久松山が織りなす自然	P138
	20. 唱歌のふるさと	P140

④ 湖山池周辺地域

湖山池周辺地域のストーリー	21.伝説の舞台となった自然	P146
	22.太古の人々の暮らしと祈り	P149
	23.鹿野往来と山あい	P151
湖山池周辺地域を彩る ストーリー	24.湖山池池畔の水上交易都市と山城	P153
	25.因幡の相撲と力士塚	P155
	26.湖山砂丘の開発に挑んだ人たち	P157
	27.海上交通の港まち「賀露」	P159

⑤ 鷺峰山麓地域

鷺峰山麓地域のストーリー	28.縄文からの交易地と中世の動乱	P168
	29.古代山陰道と青谷上寺地遺跡	P170
	30.溶岩台地をもたらした豊かな水源	P172
鷺峰山麓地域を彩る ストーリー	31.亀井茲矩と鹿野城	P174
	32.海岸線に見る江戸時代からの歴史	P177
	33.鷺の湯伝説と貝がら節	P179
	34.石工「川六」	P181

⑥ 鳥取市南部地域

鳥取市南部地域のストーリー	35.古代から近世の交通の要衝	P189
	36.八上比売と焼き物の郷	P191
	37.山あいに残る様々な信仰	P193
鳥取市南部地域を彩る ストーリー	38.舟運と鮎のまち	P195
	39.用瀬宿とひな送り	P197
	40.「麒麟獅子」と「神楽獅子」二つの獅子舞	P199
	41.「佐治谷ばなし」と伝統産業	P201

各地域のストーリーで取り上げた地域の歴史文化遺産（指定等文化財及び未指定等文化財）の概要や、地域の歴史文化に関するアンケート調査結果は、資料編に掲載しています。また、本章に掲載している指定等文化財については、現在寄託等がなされている地域に掲載しています。このため所有者が市内に在住で、市外に寄託等をしている指定等文化財については掲載していません。（ただし資料編 P2、P21 に掲載）